



**VARIANTE AL P.A.E. DEL COMUNE DI
PODENZANO**

(Art. 23 della L.R. 14 aprile 2004 n. 7)

Assessore:	avv. Patricia Barbieri
Direttore del Settore:	dit. Davide Maneghè
Responsabile del Piano:	dit. Davide Maneghè
Gruppo di progetto:	dit. Adelphis Tordini dit. Giuseppe Borgoni dit. Fulvia Casadei dit. Fabio Podenzano dit. Enrico Sogni geom. Giuseppina Galli Elisa Viali Valeria Coccarino Roberta Cellari

Tav. 9.2

planimetria, scala 1:5.000

Polo estrattivo n. 15 "Molino del Fuoco"
Polo estrattivo n. 16 "Il Follo"
Sistemazione finale

adottato con deliberazione C.P. n.23 del 26.03.2012
controdichiarato con deliberazione C. P. n. 80 del 12.10.2012
approvato con deliberazione C. P. n. 124 del 21.12.2012

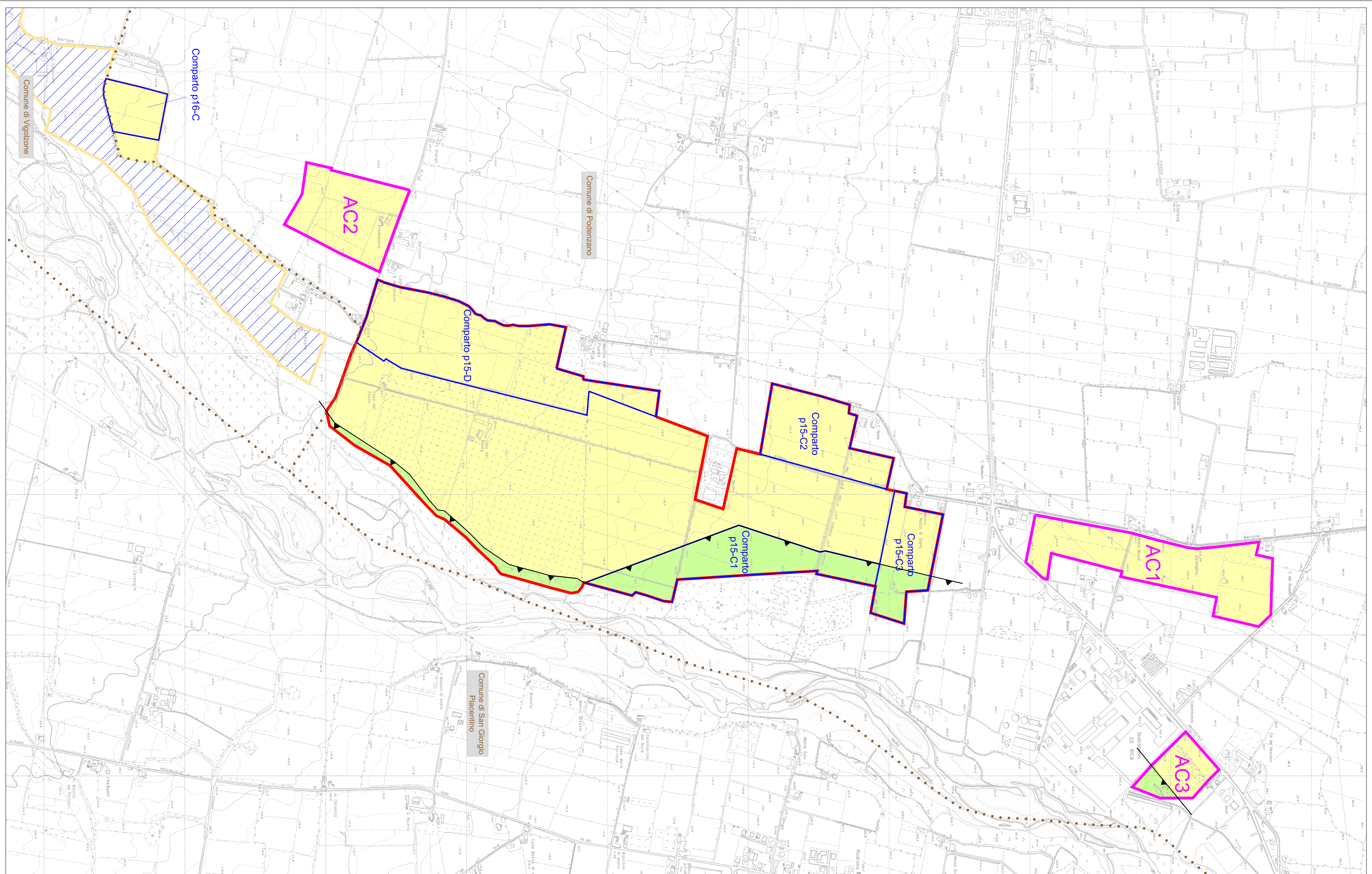
Dicembre 2012

LEGENDA

- Polo Estrattivo n. 15 "Molino del Fuoco"
- Polo Estrattivo n. 16 "Il Follo"
- Comparti estrattivi
- Aree estrattive
- Aree sottoposte nel Piano n. 16 in Comune di Vigolzone
- Confini comunali

SISTEMAZIONE FINALE

- Aree a vocazione naturalistica con ampliamento del bosco di Formosa Vecchia e realizzazione di siepi e fasce arboreo-erbive/strisce aree prative incolte, zone a macchia-edula
- Aree agricole a bassa fertilità ambientale, con isolamento di elementi fruttiferi (siepi e fasce di cespugli) in zone a vocazione
- ▲- Linee esterne della Foresta Temporale



Presidenzi generali

1. I progetti dovranno individuare la valletta ammissibile per il trasporto del materiale estratto per quanto possibile l'intersezione dei nuclei abitati o almeno individuando le misure di mitigazione degli impatti dovuti al traffico, quali limiti di velocità e limiti orari di transito. In particolare dovrà essere definito il percorso degli autorimorchi presenti in grado di garantire l'equilibrio di tutta la catena mitigazione per il trasporto dei materiali estratti. Alla lunga la valletta ordinaria dei lunghi corsi d'acqua, in particolare dovrà essere garantita, anche nella fase di estrazione, la fruizione del corso d'acqua e dovrà essere contenuta la produzione delle opere. Comuni comunque saranno rispettati i vincoli previsti in sede di autorizzazione, prevedendo, in caso di inadempienza, l'adempimento di base per il mantenimento e la progettazione di opere delle singole scoperte ambientali di cui al piano progettuale.

2. L'attività estrattiva lungo il 1° Nucleo deve essere considerata come strumento di associazione degli obiettivi del Progetto di 15-05-2000, con l'obiettivo di stabilizzare e stabilizzare, negli anni, la perimetrazione del 1° Nucleo, approntando, come previsto dalla Legge n. 15 del 15-05-2000, un progetto di valorizzazione ambientale e turistica prevista al subsesto del condado ecologico, rappresentato dall'insieme di opere individuali realizzabili mediante cui la progettazione degli interventi degli interventi estrattivi.

Il progetto di valorizzazione ambientale e turistica prevede il potenziamento del condado ecologico, rappresentato dall'insieme di opere individuali realizzabili mediante cui la progettazione degli interventi degli interventi estrattivi.

Il progetto di valorizzazione ambientale e turistica prevede il potenziamento del condado ecologico, rappresentato dall'insieme di opere individuali realizzabili mediante cui la progettazione degli interventi degli interventi estrattivi.

Il progetto di valorizzazione ambientale e turistica prevede il potenziamento del condado ecologico, rappresentato dall'insieme di opere individuali realizzabili mediante cui la progettazione degli interventi degli interventi estrattivi.

Il progetto di valorizzazione ambientale e turistica prevede il potenziamento del condado ecologico, rappresentato dall'insieme di opere individuali realizzabili mediante cui la progettazione degli interventi degli interventi estrattivi.

Il progetto di valorizzazione ambientale e turistica prevede il potenziamento del condado ecologico, rappresentato dall'insieme di opere individuali realizzabili mediante cui la progettazione degli interventi degli interventi estrattivi.

Il progetto di valorizzazione ambientale e turistica prevede il potenziamento del condado ecologico, rappresentato dall'insieme di opere individuali realizzabili mediante cui la progettazione degli interventi degli interventi estrattivi.

Il progetto di valorizzazione ambientale e turistica prevede il potenziamento del condado ecologico, rappresentato dall'insieme di opere individuali realizzabili mediante cui la progettazione degli interventi degli interventi estrattivi.

Il progetto di valorizzazione ambientale e turistica prevede il potenziamento del condado ecologico, rappresentato dall'insieme di opere individuali realizzabili mediante cui la progettazione degli interventi degli interventi estrattivi.

Il progetto di valorizzazione ambientale e turistica prevede il potenziamento del condado ecologico, rappresentato dall'insieme di opere individuali realizzabili mediante cui la progettazione degli interventi degli interventi estrattivi.

Il progetto di valorizzazione ambientale e turistica prevede il potenziamento del condado ecologico, rappresentato dall'insieme di opere individuali realizzabili mediante cui la progettazione degli interventi degli interventi estrattivi.

Il progetto di valorizzazione ambientale e turistica prevede il potenziamento del condado ecologico, rappresentato dall'insieme di opere individuali realizzabili mediante cui la progettazione degli interventi degli interventi estrattivi.

Il progetto di valorizzazione ambientale e turistica prevede il potenziamento del condado ecologico, rappresentato dall'insieme di opere individuali realizzabili mediante cui la progettazione degli interventi degli interventi estrattivi.

Il progetto di valorizzazione ambientale e turistica prevede il potenziamento del condado ecologico, rappresentato dall'insieme di opere individuali realizzabili mediante cui la progettazione degli interventi degli interventi estrattivi.

Il progetto di valorizzazione ambientale e turistica prevede il potenziamento del condado ecologico, rappresentato dall'insieme di opere individuali realizzabili mediante cui la progettazione degli interventi degli interventi estrattivi.

Il progetto di valorizzazione ambientale e turistica prevede il potenziamento del condado ecologico, rappresentato dall'insieme di opere individuali realizzabili mediante cui la progettazione degli interventi degli interventi estrattivi.

Il progetto di valorizzazione ambientale e turistica prevede il potenziamento del condado ecologico, rappresentato dall'insieme di opere individuali realizzabili mediante cui la progettazione degli interventi degli interventi estrattivi.

Il progetto di valorizzazione ambientale e turistica prevede il potenziamento del condado ecologico, rappresentato dall'insieme di opere individuali realizzabili mediante cui la progettazione degli interventi degli interventi estrattivi.